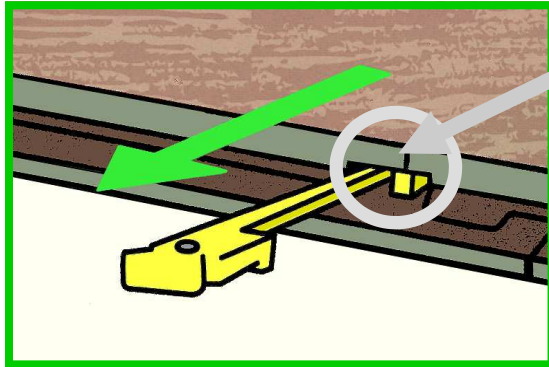


INCASTRO ZIPDUE



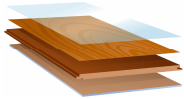
Linguette gialle

Nuovissimo Rivoluzionario Sistema di incastro tipo ZIP

Un altro passo avanti nei sistemi della posa in opera!

parKover
HIGH - Q

Istruzioni



Da ricordare: Lasciare sempre lo spazio perimetrale di 8-10 mm. ca. (tra parete e pavimento), su tutto il perimetro e da strutture ed oggetti. Inserire in questo spazio gli appositi cunei distanziali, che trovate nel kit di montaggio, intervallati ogni 75 cm.

STOCCAGGIO Si consiglia di immagazzinare il Parkover, ad una temperatura tra i 18°C e i 20°C

PROTEGGERE DA FREDDO E UMIDITA'
CRAIN LE FROID ET HUMIDITE'
PROTECT AGAINST COLD AND HUMIDITY PICK-UP

Lasciare Parkover nelle scatole originali. Portarlo nei locali dove poi sarà effettuata la posa, **48 ore prima**. Togliere imballo e pellicola protettiva, solo al momento della posa. Una volta aperta la scatola eseguire la posa delle doghe, in giornata.

NON SUPERARE I LIMITI MASSIMI



Temperatura
15°C / 30°C



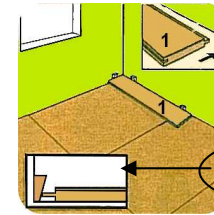
Umidità
65%

PREPARAZIONE Controllare l'idoneità dei fondi e determinare il senso di posa delle doghe

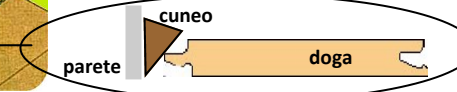


Controllare che i muri siano dritti e in squadra. Altrimenti occorre tenerne conto durante la posa. Verificare il centraggio degli eventuali giunti di dilatazione, rispetto ai muri. Controllare, con lo spessore di materassino e doga, che le porte possano aprirsi agevolmente. In caso di difficoltà sarà opportuno alzare e/o piallare le porte quanto necessario. Controllare di avere tutto l'occorrente per il montaggio. Rimuovere eventuali battiscopa esistenti e/o moquette e pulire il sottofondo. Iniziare la posa in opera lasciando le scatole impilate. Togliere le doghe ad una ad una, man mano che vengono utilizzate.

COME PROCEDERE ALLA POSA IN OPERA



Dopo aver collocato il materassino Tuxlex o Cell3, procedere con la posa della prima doga, partendo da un angolo dell'ambiente. Tenere il lato maschio verso la parete, (ricordarsi di mantenere lo spazio minimo da 8 a 10 mm. tra pavimento e parete)



Posata la prima doga, si procede con la prima fila.

Appoggiare il lato corto della doga da posare sul lato corto della doga già a terra e assestarle facendo pressione, fino all'aggancio avvenuto. Sfilare la linguetta gialla con la testa esterna. Procedere così fino al completamento della prima fila, inserendo sempre i cunei distanziali ogni 75 cm. tra pavimento e parete. Una volta posata la prima fila, si può procedere con le file successive, come di seguito:



File successive:

Inserire il lato lungo, mantenendo la doga leggermente inclinata ed esercitando poi una semplice rotazione verso il basso, facendo combaciare perfettamente anche i lati corti. Esercitare una leggera pressione, quanto basta per bloccare i lati corti, fino a sentire il leggero scatto di aggancio. Quindi sfilare la linguetta gialla con la testa esposta.

Non buttate via le linguette, ma conservatele!

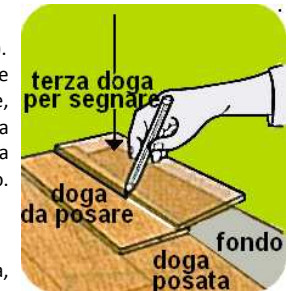
Tenere presente che:

Dalla seconda fila in poi va sempre inserito prima il lato lungo e poi quello corto. In caso di smontaggio non togliere mai la doga alzandola, ma facendola scorrere in piano.

Arrivati alla parete, dovete tagliare le doghe a misura, tenendo presente lo spazio di 8\10 mm. che occorre sul perimetro (come già specificato). I pezzi in eccesso potranno essere recuperati per l'inizio di una nuova fila, se non saranno inferiori ai 40 cm.

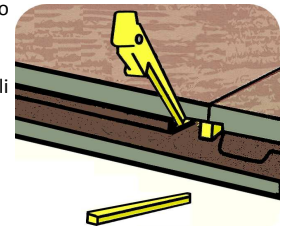
Dopo aver posato tutto il pavimento, siete all'ultima fila (di serraggio).

Un metodo per tagliare a misura le doghe dell'ultima fila è appoggiare una doga sulla doga già posata, facendole coincidere perfettamente, poi appoggiare una terza doga sopra le altre due, avvicinandola alla parete, distanziata di 8\10 mm. occorrenti. Fate molta attenzione che la doga sotto (da posare) non si muova e quindi segnare la linea di taglio. In questo modo otterrete i pezzi esatti per finire il pavimento.



Per quanto riguarda le linguette, nella posa in opera dell'ultima fila, una dovrà essere tagliata in corrispondenza al taglio della doga (prima della posa in opera), quella con la testa esposta verrà piegata verso l'alto per poterla sfilare agevolmente.

Procedere così fino a completamento dell'ultima fila, inserendo gli appositi cunei distanziali.



Istruzioni anche su www.parkover.it nella sezione "documentazione"



Allo scopo di ottenere i migliori risultati, si prega di osservare le indicazioni di magazzino e di posa in opera. Non si accettano contestazioni su merce posata.

CONSIGLI PROMEMORIA E INFORMAZIONI UTILI

- ◆ Posare sempre le doghe sfalsate di almeno 30\40 cm.
- ◆ Parkover è un pavimento flottante, quindi non utilizzare viti, chiodi o colla per fissarlo. Ricordare di lasciare sempre uno spazio perimetrale di 8-10 mm. tra pavimento e pareti, che verrà coperto dallo zoccolo coordinato. Lasciare lo spazio anche da qualsiasi ostacolo fisso presente dentro i locali (colonne, tubi, arredi fissi ecc..) e inserire i distanziali ogni 75 cm.
- ◆ Dopo la posa delle prime due file, verificare il perfetto allineamento delle doghe posate, aiutandosi eventualmente con un filo teso o una squadra per tutta la lunghezza dell'ambiente.
- ◆ Per assicurare la longevità del pavimento si consiglia l'uso di appositi zerbini all'ingresso e appositi feltrini sotto i mobili. Nel caso di sedie a rotelle consigliamo i nostri salvapavimento trasparenti.
- ◆ Si può far salire il materassino di 5 cm. lungo le pareti, per creare una vasca, che verrà poi nascosto dallo zoccolo. Fissare lo zoccolo senza incollarlo al pavimento

Fondi:

Utilizzare sempre l'apposito materassino Tuplex o Cell3. Posarlo in senso inverso da quello delle doghe

Più il fondo è planare, migliore sarà la posa di Parkover. Se si riscontra una differenza di dislivello superiore a 5 mm. in una lunghezza di 2 metri, occorre appianare con appositi materiali.

Parkover può essere applicato su qualsiasi fondo piano e liscio, anche su pavimenti preesistenti. Non posare su moquette o pavimenti che potrebbero alterarne le proprietà flottanti. Si può posare su agugliato purché di spessore minimo, in questo caso è opportuno pulirlo a fondo prima della posa e attendere che sia perfettamente asciutto.

In caso di nuova costruzione, controllare che i tempi di asciugatura del massetto siano stati rispettati, prima di procedere con la posa in opera. Il tasso di umidità del fondo deve essere idoneo. Su fondi in cemento o con possibilità di formazione di condensa, piani terra, od altri locali a rischio di umidità in risalita, si consiglia di creare una barriera al vapore con Tuplex sottopavimento professionale; materassino e barriera al vapore contemporaneamente.

Parkover può essere impiegato in locali ove ci sia il riscaldamento con pannelli radianti a pavimento, purché' non si oltrepassi la temperatura di 27,5 gradi centigradi (leggere le istruzioni apposite)

Locali di grandi dimensioni:

Eccellenti tecnologie di produzione, proprietà del prodotto e nuovo incastro, rendono possibile un minor utilizzo di giunti. Vedere specifiche sulle schede tecniche.

Per tagliare le doghe:

Con una sega a mano a dentatura fine, girare la doga con il decoro rivolto verso l'operatore. In alternativa, per tagliare con sega circolare o seghetto alternativo, il decoro dovrà essere rivolto verso il basso.

Accorgimenti:

Prevedere una protezione del pavimento nel caso che operai dovessero eseguire altre opere di finitura nei locali dopo la posa del Parkover , o se il calpestio dovesse essere intensivo in questa fase di fine lavori.

Al momento della produzione le doghe sono state rigorosamente controllate e verificate, tuttavia se in fase di trasporto alcune si fossero danneggiate, si avverte che non si accettano reclami per merce posata; qualsiasi rilievo deve essere fatto prima della messa in opera.

Senso di posa delle doghe:

Diversi sono in fattori da considerare circa il senso di posa delle doghe. In ordine di importanza :

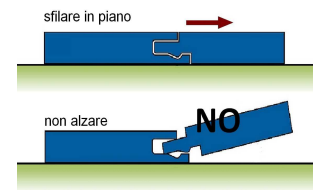
la natura del fondo : su un parquet esistente posare tassativamente perpendicolare al parquet stesso.

fonte della luce : le doghe devono essere orientate nel senso della provenienza della luce.

fondo a riquadri : le doghe devono essere posate nel senso della maggiore lunghezza del riquadro.

Parkover può essere calpestato subito dopo la posa

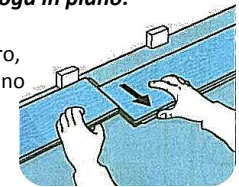
SMONTAGGIO



Per smontare sfilare la dogha in piano:

Non alzarla, ma sfilarla semplicemente dall'incastro, mantenendo la dogha in piano

Le doghe potranno essere nuovamente rimontate utilizzando le linguette



PULIZIA E MANUTENZIONE

Parkover è un pavimento naturalmente antibatterico e facile da pulire.

Per la sua manutenzione ordinaria è sufficiente una pulizia a secco

Pulizia ordinaria: Spazzare o passare l'aspirapolvere. Periodicamente si potrà lavare con straccio leggermente umido. Si raccomanda sempre che lo straccio sia appena umido e non bagnato.

E' possibile aggiungere apposito detersivo neutro nell'acqua. ma non versare mai direttamente sul pavimento, né il detersivo né l'acqua, per evitare problemi di danneggiamento nel sottotrato in fibra di legno.

Macchie o sporco persistente. Passare con straccio umido. L'alcool tende ad opacizzare quindi utilizzarlo solo per quei pochi casi in cui occorre togliere macchie grasse. Per le macchie generiche, si può utilizzare l'acetone, imbevendo uno straccio morbido e mai versandolo direttamente sul pavimento, procedere alla smacchiatura sempre prima del trattamento di pulizia ordinaria.

Non usare cere, vernici e/o prodotti e saponi che possano formare una patina, perché attirano lo sporco.

Parkover è naturalmente un pavimento pulito e quindi non occorre trattarlo con prodotti antibatterici o aggressivi.

